

Sektion Aarau

Schweizer Alpen-Club SAC

Club Alpin Suisse

Club Alpino Svizzero

Club Alpin Svizzer



« **Die Rote Karte** »

sac-aarau.ch

Nr. 3 April/Mai 2012



Aus der Generalversammlung vom 2. März 2012, 19 Uhr

Die Co-Präsidentin Vreni Köppli und der Co-Präsident Edi Heiz konnten 88 Mitglieder begrüßen, unter ihnen vier Ehrenmitglieder. Zusammen mit den neun abgemeldeten Mitgliedern sind dies knapp 5% des Mitgliederbestands. Kurz gedacht wurde jener dreizehn Mitglieder, welche die Sektion in Folge Todesfalls verloren hat.

Im wiederum sehr aktivitätsreichen Clubjahr konnten von 437 geplanten Touren 370 mit insgesamt 3812 Teilnehmenden durchgeführt werden. Die Monatsversammlungen verzeichneten rückläufige Teilnehmerzahlen. Möglicherweise ergibt sich eine Trendumkehr, wenn ab 2013 ein zentral gelegenes Versammlungslokal in Aarau (Restaurant Rathausgarten) zur Verfügung steht. Die Zahl der Übernachtungen in der Chelentalhütte stieg hingegen auf mehr als 2000. Im MAG-Beizli wurden insbesondere auch dank der über 80 freiwilligen Helferinnen und Helfer ein Rekordumsatz von ca. 27'000 Franken und ein Reingewinn von fast 11'000 Franken erzielt. Die Arbeit der Tourenleiter und übrigen Verantwortlichen wurde mit viel Applaus bedacht.

Der Kassier konnte einen erfreulichen Vermögenszuwachs von fast 29'000 Franken vermelden. Ein neuer Webauftritt der Sektion wird das Budget auch im laufenden Jahr belasten. Für dieses wurde eine praktisch ausgeglichene Rechnung prognostiziert.

Die Erneuerung der Energieversorgung der Chelentalhütte soll den Strombedarf im Sommer und Winter sicherstellen, den Wert der Hütte erhalten und die Arbeiten des Hüttenwartpaars erleichtern. Spenden für die Hütte sind im Hinblick auf dieses Projekt und den Ersatz des Schopfes sehr willkommen und können bei den Steuern abgezogen werden. Es wird mit Kosten von 150'000 Franken gerechnet.

In Folge des Rücktritts von Co-Präsident Edi Heiz erfuhr der Vorstand eine leichte Strukturänderung: Vreni Köppli wurde als Präsidentin und Beat Hollenstein (neu) als Vizepräsident gewählt. In den übrigen Ressorts ergaben sich keine Änderungen. Die Vorträge an den Monatsversammlungen werden neu von Werner Stähli organisiert.

Dass eine GV nicht nur eintönige Standardtraktanden umfassen muss, zeigte die engagierte und kontroverse Diskussion zur Neuregelung der Teilnahme von Nichtmitgliedern an Touren im Tourenreglement. Vorgeschlagen wurde die Beschränkung auf drei Teilnahmen und die Bevorzugung der Mitglieder im Falle einer Teilnahmesbeschränkung. Diese Neuerung wurde schliesslich mit grossem Mehr angenommen.

Im Jahre 2013 wird die Sektion den 150. Geburtstag feiern. Vorgesehen sind Jubiläumstouren auf die höchsten Gipfel der Kantone, ein Fest (19.10.2013) und eine Jubiläumsschrift. Zur Finanzierung des Fests wurden fürs Budget 2013 vorsorglich 10'000 Franken gesprochen.

Geworben wurde für ein Regionalzentrum „Leistungsklettern für Jugendliche“ Aargau – Mittelland. Unsere Sektion wird als Trägersektion umworben. Die finanziellen Belastungen für Trägersektionen sind gering (einige wenige 100 Franken), da der Zentralverband den Grossteil der Kosten trägt.

Hans Rudolf Lüscher wurde in Würdigung seiner langjährig aufopfernden Arbeit für die Sektion zum Ehrenmitglied ernannt. Markus Meier (langjähriger Betreuer der Website) sowie die zurücktretenden Edi Heiz (Co-Präsident) und Daniel Lempen (Organisation Vorträge an Monatsversammlungen) wurden für ihre Verdienste geehrt.

Um 21:16 h war die GV geschlossen. Wer wollte, konnte den Abend mit einem kulinarischen Teil im Kreise der SAC-Kolleginnen und -Kollegen fortsetzen.

Beat Hollenstein

«Die Rote Karte»

Clubnachrichten für die Mitglieder

Schweizer Alpen-Club SAC,
Sektion Aarau, 5000 Aarau
Postkonto: 50-619-1
IBAN: CH62 9000 0000 5000 0619 1
(BIC: POFICHBEXXX für Ausland)

Nr. 3 April/Mai 2012

Redaktionsteam

Gesamtverantwortung Redaktion,
«Veranstaltungen» und «Personen»:
Tobias Wullschleger, Quellstrasse 10,
5032 Aarau, 079 605 90 90,
tobias.wullschleger@me.com

«Touren und Wanderungen»:

Vreni Lienhard, Furtweg 12,
5033 Buchs, 062 822 07 35 /
079 548 27 31,
lienivreni@bluewin.ch

«Mitteilungen» und «Tourenberichte»:

Werner Stocker, Kreuzackerstr. 1,
5012 Schönenwerd, 062 775 02 64,
wstocker@eglinristic.ch

Layout:

Fritz Gebhard, Platteweg 21,
5024 Küttigen, 062 827 15 18,
fgebhard@gmx.ch

Inserate

Yvonne Stocker-Bachmann,
Kreuzackerstr. 1, 5012 Schönenwerd,
062 775 02 64 / 079 313 31 75,
yebn@bluewin.ch

Internetseiten SAC

Sektion www.sac-aarau.ch
JO www.joaarau.ch
Tobias Wullschleger, Quellstrasse 10,
5032 Aarau, 079 605 90 90,
tobias.wullschleger@me.com

Mitgliederverwaltung/

Adressänderungen

Yvonne Widmer
Gislifluhweg 8, 5023 Biberstein,
062 776 10 15,
widmeryvonne@hotmail.com

Druck

Druckerei Mäder AG, 5033 Buchs

Redaktionsschluss

Inserateannahmeschluss

Nr. 4/2012 1. Juni 2012
Nr. 5/2012 1. August 2012
Nr. 6/2012 1. Oktober 2012

Nr. 1/2013 1. Dezember 2012

Nr. 2/2013 1. Februar 2013

Nr. 3/2013 1. April 2013

Inhalt

Herausgegriffen	2
Touren und Wanderungen	4
Sektionstouren im Mai	4
Sektionstouren im Juni	7
Voranzeigen	13
Familienbergsteigen FaBe	13
Kinderbergsteigen KiBe	16
JO Aarau	17
Frauengruppe	18
Seniorengruppe 1 A	18
Seniorengruppe 1 B	19
Seniorengruppe 2	20
Vereinigung Schönenwerd	20
Veranstaltungen	21
Monatsversammlung Mai	21
Virunga-Vulkane und Ruwenzori-Gebirge	21
Monatsversammlung Juni	21
Rolwaling – Wildes Land der Sherpas	21
Frondienstwochenende Chelentalphütte, 2./3. Juni 2012	21
Berge versetzen	21
Mitteilungen	22
Vorstellung des neuen Vizepräsidenten	22
Rücktritt von Heinz Hossli und Beatrix Eisenhut	23
Karten von swisstopo	23
Redaktionsschluss	23
Personen	23
Neumitglieder	23
Austritte	23
Geburtstage	24
Todesfälle	24
Gesucht	24
Tourenberichte	24

Umschlagabbildung

Seniorengruppe 1 A unterwegs zur Belchenfluh, 21.3.2012

Foto: Ueli Rohr

Sektionstouren im Mai

Klettertraining im Kraftreaktor Klettereldorado, in Lenzburg

Freiwilliges Klettertraining in der Kletterhalle in Lenzburg. Es besteht zurzeit kein offizieller Trainingstag. Der Eintritt ist an der Kasse zu bezahlen (mit SAC-Ausweis, Sektion Aarau = 20% Rabatt).

1. & 8. Mai

TL	Kletterausbildung, von der Halle an den Fels Silvia Menhorn, 062 824 34 79 oder 079 652 37 91 Beni Meichtry, 062 824 68 10 oder 079 769 17 44 beni-meichtry@bluewin.ch
Anforderungen	Indoor-Klettern Erfahrung evtl. im Vorstieg. Knöpfe: 8-ter, Halbmastwurf, Mastwurf, Prusik, evtl. Halteknoten. Eine ideale Vorbereitung ist der Seiltechnikkurs vom 25. April und 2. Mai
Kursinhalt	Standplätze, Anseilen & Partner-Check, Aufgaben der sichernden/kletternden Person, Seilkommandos, Einfädeln an Routenende und Abseilen.
Abfahrt/Treff Ausrüstung	18.00 Parkplatz Rest. Schützen, Aarau Gstältli, 3 HMS-Karabiner, Abseilgerät, Sicherungsschlinge, Bandschlingen, Prusikschlinge, Express, Kletterschuhe und Helm
Anmeldung	bis Mi. 26. April, bei den TL's (die Teilnehmerzahl ist beschränkt)
Durchführung	bei einigermaßen trockenem Wetter
Bemerkung	eine Klettertechnische Ausbildung ist an diesem Kurs nicht vorgesehen

2. Mai

TL	Seiltechnikkurs II, Anwendungen Beni Meichtry
Anforderungen	keine besonderen Vorkenntnisse nötig. Für alle empfehlenswert, eine Auffrischung hat noch niemandem geschadet. Üben dürft ihr zu Hause schon.
Treffpunkt	19.00, Werkhof Gebr. Wehrli, Holzbau, Benkenstrasse, Küttigen, ehem. Garage Graf, neben Rest. Kreuz
Ausrüstung	Anseilgstältli, Karabiner, Abseilgerät und div. Reepschnüre, evtl. Seil
Anmeldung	Keine, dafür pünktlich erscheinen!!! 062 824 68 10 oder 079 769 17 44 beni-meichtry@bluewin.ch
Besonderes	ich bin dankbar für alle freiwilligen TourenleiterInnen, die helfen

5. Mai

„Energietour“ AKW Gösgen
Siehe Clubnachrichten Nr. 2

8. Mai

TL	von der Halle an den Fels Beni Meichtry siehe oben, «1. und 8. Mai»
----	---

12. Mai

TL	Mehrseillängenklettern, Egerkinger- Platten Beni Meichtry
Anforderungen	Knöpfe und ein wenig Klettererfahrung
Abfahrt/Treff	8.00 mit PW ab P. N1 Kölliken
Verpflegung	ZV aus dem Rucksack
Kosten	ca. Fr. 10.- Fahrkosten
Ausrüstung	vollständige Kletterausrüstung, evtl. Seil
Anmeldung	bis Di. 8. Mai, beim TL, 062 824 68 10, 079 769 17 44, beni-meichtry@bluewin.ch
Durchf./Info	Fr. 7. Mai, beim TL zwischen 18.00 und 19.00

17. Mai, Do

Auffahrtswanderung: Allenwinden–Zugerberg, T1–2
TL Astrid und Hansruedi Nideröst
Karte LK 235 Rotkreuz
Art Wanderung T1-2, Mz ca. 4½ h
Route Allenwinden 687–Unterstock 752–under Brunegg 770–ober Brunegg 895–Hochwacht 998–vorder Geissboden 936–Sätteli 975–Räbrüti 1000–Fiselstuden 967–Buschenchäppeli 1021–Früebüel 984–Ewegstafel 990–Hünggigütsch 943–Felsenegg–Zugerbergbahn Bergstation 925.
Abfahrt mit öV, Aarau ab 7.30 via Zürich–Zug nach Allenwinden, an 8.52 Rückfahrt nach Absprache
Ausrüstung Wanderausrüstung mit gutem Schuhwerk
Verpflegung ZV und Picknick aus dem Rucksack
Kosten Billette Aarau–Zürich–Zug–Allenwinden und Zugerberg Bergstation–Zug–Aarau, ca. Fr. 40.– mit Halbtax. Bei genügender Beteiligung mit Kollektivbillett
Anmeldung bis Mi, 16. Mai, an Astrid und Hansruedi Nideröst, 062 721 33 30, E-Mail: hansruedi.nideroest@bluewin.ch
Spezielles die Wanderung wird nur bei guten Bedingungen durchgeführt
Auskunft am 16. Mai ab, ab 20.00, 062 721 33 30

22. Mai

Klettertreff

TL Urs Sandmeier/Silvia Burri
Anforderungen Klettern ab 4a
Routen diverse Routen im „Klettergarten Roggenhausen“
Abfahrt/Treff Treffpunkt im Klettergarten Roggenhausen, 18.30
Verpflegung individuell
Kosten keine Kosten
Ausrüstung komplette Kletterausrüstung inkl. Seil sofern vorhanden, Helm ist obligatorisch
Anmeldung bis Mo, 21. Mai, beim TL, P 062 891 31 74/079 302 99 61 oder urs.sandmeier@gmx.ch oder bei Silvia Burri, 062 721 50 39/079 599 56 37 / burri.s@bluewin.ch
Durchf./Info wird nur bei trockenem, schönem Wetter durchgeführt, ansonsten freies Klettern in der Halle, aber ohne Organisation durch die Tourenleiter!
Besonderes Achtung: es wird keine Ausbildung angeboten, es handelt sich hier um freies Klettern in der Seilschaft. Jede Seilschaft ist für sich selber verantwortlich!

26.–28. Mai

Grenzüberschreitendes Trekking T2–3

Pfingsten

Vom Genfersee zum Lac d'Annecy/F

TL Christine Gerber
LK IGN Top 25 Nr. 3430 OT Mont Salève, 1:25'000, IGN Top 25 Nr. 3431 OT Lac d'Annecy, 1:25'000, 270T Genève, 1:50'000
Art der Tour eine grossartige Aussicht vom Mont Salève (einem „Inselberg“ zwischen Jura und Alpen), eine typische Bauernlandschaft im savoyischen Hügelland und viel Wald erwartet uns auf der dreitägigen Wanderung von der kleinsten Weltstadt Genf zum Lac d'Annecy, dem zweitgrössten See Frankreichs und angeblich saubersten See Europas mit dem mittelalterlichen Städtchen Annecy. Gemütliches Tempo, Cuisine et culture française
Programm Sa 6¼ h. ↑ 830 Hm, ↓ 60 Hm Übernachtung in La Croisette (Gîte d'Etape) auf dem Mont Salève. So 3,20 h, ↑ 260 Hm, ↓ 660 Hm. Übernachtung in einfachem Hotel bei Cruseilles, Zeit zum Geniessen. Mo 6¼ h. ↑ 190 Hm, ↓ 600 Hm mit öV; Aarau ab 06.29, Gl. 4, Fahrt ohne Umsteigen nach Genf, Ankunft 8.46
Rückkehr Annecy ab 16.35, Fahrt via Saint-Julien-en-Genevois–Bellegarde–Genf–Bern, Aarau an 21.12
Kosten ca. Fr. 110.– und € 190.– (Basis Halbtax/Kollektiv)
Ausrüstung Wanderausrüstung, Regenschutz, Seidenschlafsack, evtl. Badehose, Handtuch, Hüttenfinken, Taschenlampe, ZV, ID, Euro. (Morgen- und Nachtessen im Hotel, bzw. im Gîte)

LOWA
simply more...

★★★
WEHRLI

Mit LOWA über alle Berge



**LOWA-Wanderschuhe bringen Sie weiter.
SAC-Mitglieder erhalten bei jedem LOWA-Kauf 10% Rabatt.**

Nicht kumulierbar mit anderen Rabatten. Bitte Mitgliedskarte mitbringen.

Anmeldung bis 7. Mai an die TL Christine Gerber 077 407 13 37, chri-ge@bluewin.ch
Achtung: nur noch wenige Plätze!

29. Mai

Klettertreff

TL Yvonne+Werner Stocker
Dienstagabend ab 18.00 im Klettergarten „Roggenhusen“ oder Eppenberg nach Absprache
Ausbildung wird keine angeboten. Interessierte für gemeinsames Klettern melden sich beim TL Werner 079 200 67 14 oder Yvonne 079 313 31 75

Mi, 30. Mai

Bike-Technik, Biketour nach Feierabend

TL Jutta und Ulli Römmelt
Anforderungen die Feierabend-Tour dient auch zum Kennenlernen und zur Orientierung der Teilnehmer am Bike-Wochenende vom 23./24. Juni im Wallis (rund um Visp). Dort stehen Aufstiege (ca. 1500 Hm), Downhills auf herrlichen Singletrails sowie je nach Fahrkönnen auch Tragepassagen auf dem Programm. Entlang der Aare fahren wir uns warm und machen einige Technikübungen, bevor es auf Schotterwegen aber hauptsächlich Singletrails über die Jurahöhen geht.
Abfahrt Mi, 18.00, Treffpunkt Aare Parkplatz zwischen Rohr und Biberstein (südlich, auf Rohrer Seite)
Verpflegung ZV aus dem Rucksack
Ausrüstung vollgefedertes Mountainbike für Auf- und Abfahrten auf Singletrails mit Wurzeln und Steinen
Anmeldungen bis spätestens 24. Mai an die TL Jutta und Ulli Römmelt via E-Mail an ullrich.roemmelt@ksa.ch
Besonderes es findet keine Tourenbesprechung statt

Sektionstouren im Juni

2. Juni

Schrattenfluh, 2092 m, T3

TL Thomas Fuhrer
Karten 1189 Sörenberg
Anforderungen MZ ca. 6½ Std., ↑1230 Hm, ↓1200 Hm
Route aussichtsreiche Gratwanderung über einen grandiosen Kalkberg mit ausgedehnten Karrenfeldern, uns auch als herrlicher Skiberg bekannt. Aufstieg von der Mittleren Hirsegg über Ruch-Schlüechtli-Under Gummen-Dürrütli auf den Hengst. Gratüberschreitung zum Schibegütsch. Abstieg via Under Imbärgli und Schneebürgli nach Kemmeribodenbad.
Abfahrt/Treff Aarau SBB ab 6.47 via Bern-Schüpfheim nach Flühli Mittlere Hirsegg (an 8.51)
Rückkehr Kemmeribodenbad ab 18.55 via Escholzmatt-Bern nach Aarau (an 21.21)
Verpflegung aus dem Rucksack
Kosten ca. Fr. 62.-; bei genügend Beteiligung wird ein Kollektiv gelöst (Fr. 45.-; Info per E-Mail spätestens am Vorabend durch den TL)
Ausrüstung normale Wanderausrüstung, Regenschutz, Stöcke empfehlenswert
Anmeldung/Info bis 25. April beim TL Thomas Fuhrer, 062 724 18 88, E-Mail: thfuhrer@gmx.ch
Durchführung bei unsicherer Wetterlage tel. beim TL am 1. Juni ab 20.00.
Alle Angemeldeten erhalten letzte Infos vorgängig noch per E-Mail!
Besonderes Im Hotel Kemmeribodenbad testen wir die Zvieri- und die Dessertkarte!

2./3. Juni

Frondienstweekenende Chelentalphütte Siehe Veranstaltungen

- 2./3. Juni** **Abschöntag im Göscheneralptal und Wanderung T2**
 TL Peter Demuth
 Programm Sa: Traditioneller, alljährlicher Arbeitstag der landwirtschaftl. Korporation, der
 Bürgergemeinde, sowie den Beteiligten der „Modellregion Göschenen“ (SAC-
 Sektionen mit Hütte im Tal). So: Wanderung
 Unterkunft noch unbestimmt
 Verpflegung Znüni und Mittagessen am Sa. offeriert von der Korporation, Kaffee und „Urner
 Pastete“ offeriert von der Modellregion. ZV am Sonntag aus dem Rucksack.
 Ausrüstung gutes Schuhwerk, Arbeitskleider und -handschuhe, Regen- und Sonnenschutz,
 Wanderausrüstung
 Reise mit öV Aarau ab 06.53, Aarau an am frühen Sonntagabend
 Kosten noch unbestimmt
 Anmeldung bis Do, **24.Mai!!!** 062 777 16 31, 079 244 68 62 oder
 peter_demuth@bluewin.ch
 Besonderes Im Moment hat es in Abfrutt (hinter Göschenen) noch über einen Meter
 Schnee. Es werden noch Lawinen bis ins Tal erwartet, so dass es für uns si-
 cher genügend Arbeit gibt. Die Planung für den So. ist hingegen so noch nicht
 möglich. Bruno Zwysig wird uns aus gesundheitlichen Gründen auch keine
 Exkursion mehr anbieten können. Auch ein Besuch der Sandbalm-Kristall-
 höhle ist nicht möglich, da es dort letztes Jahr einen grossen Felssturz gab.
 Ich werde mir etwas überlegen, wahrscheinlich in der Gegend Altdorf-
 Vierwaldstättersee, vielleicht auch als KulTour / NaTour. Näheres dazu kurzfris-
 tig auf unserer Homepage oder beim TL
- 9./10. Juni** **Gratkletterei aufs Sustenhorn, 3503 m, über den Ostgrat Hkm 3**
 TL Jutta und Uli Römmelt
 Karten 1211 und 1231
 Anforderungen Hochtour, ↑ 1400 Hm, ca. 7 h, ↓ 1800 Hm, ca. 5 h

Jetzt Probefahren!

Testen Sie das Erdgas-Fahr- und Sparvergnügen!

Modelle zur Auswahl:

- VW Passat Variant
1.4 TSI EcoFuel (Erdgas/Biogas)
- Fiat Doblò Panorama
1.4 T-Jet Natural Power (Erdgas/Biogas)

062 835 00 40

erdgas@ibaarau.ch

Mietpreise:
1 Tag: CHF 30.-
2 Tage: CHF 50.-



erdgas
biogas

IBAarau Erdgas AG
 5000 Aarau · Telefon 062 835 00 40
 erdgas@ibaarau.ch, www.ibaarau.ch

IBA
IHR BESTER ANSCHLUSS

Route Sa: Aufwärmen und Trockenübung Spaltenbergung an der Sandbalmplatte, anschliessend Aufstieg zur Voralphütte in ca. 2,5 h. So: Von der Voralphütte gegen Osten über den Felsriegel hinauf auf den Brunnenfirn und dann über den Ostgrat (III-er Klettergelände mit Stellen IV) in ca. 7 h aufs Sustenhorn (3503 m). Abstieg über Sustenlimi zur Chelenalp, und weiter hinab zum Stausee. Mit öV zurück in die Voralpkurve und mit PW retour nach Aarau
 Sa, 7.00, Aarau West, Fahrt mit PW ins Göschenental / Voralpkurve
 Verpflegung HP auf der Hütte, ZV aus dem Rucksack
 Ausrüstung vollständige Hochtourenausrüstung (Gurt, Steigeisen und Pickel). Seil und Sicherungsmaterial nach Absprache
 Anmeldungen bis spätestens Do., 30. Mai, via E-Mail an Jutta und Uli Römmelt, ullrich.roemmelt@ksa.ch

9./10. Juni Steingletscher & Mittagfluh/Grimsel K4b–5b, Platten
 TL Beni Meichtry, an Stelle von H.R. Lüscher
 Kletterführer Plaisir Ost & West, schöne Mehrseillängen-Plattenkletterei
 Anforderung Seilhandhabung in Mehrseillängen-Routen. Wenig Geübte können sich trotzdem melden, bei genügend Seilführern
 Abfahrt/Treff 6.30 mit PW ab P. N1 Kölliken. Rückkehr: So. P. N1 Kölliken, ca. 18.30
 Verpflegung Übernachtung, Nachtessen im Hotel (Zimmer oder Lager?) bitte bekannt geben, ZV aus dem Rucksack
 Kosten ca. Fr. 150.–, Fahrt, Übernachtung, Leitung, ohne Nachtessen
 Ausrüstung vollständige Kletterausrüstung, Schuhe für den Zu- & Abstieg (gute Wanderschuhe), Seil nach Absprache
 Anmeldung bis Fr., 1. Juni, beim TL, Beni Meichtry, 062 824 68 10, 079 769 17 44, beni-meichtry@bluewin.ch
 Durchf./Info Fr., 08. Juni, beim TL zwischen 18.00 und 19.00
 Besonderes evtl. gehen wir am Sa. in die Mittagfluh

12. Juni Klettertreff
 TL Urs Sandmeier/Silvia Burri
 Anforderungen Klettern ab 4a– bis unbeschränkt
 Routen diverse Routen im „Klettergarten Eppenbergl“
 Abfahrt/Treff P Waldhaus Eppenbergl oberhalb Schönenwerd; 18.30
 Verpflegung individuell
 Kosten keine Kosten
 Ausrüstung komplette Kletterausrüstung inkl. Seil, sofern vorhanden, Helm ist obligatorisch
 Anmeldung bis Mo, 11.Juni, beim TL P 062 891 31 74/079 302 99 61 oder urs.sandmeier@gmx.ch, oder bei Silvia Burri, 062 721 50 39/079 599 56 37 burri.s@bluewin.ch
 Durchf./Info wird nur bei trockenem, schönem Wetter durchgeführt, ansonsten freies Klettern in der Halle, aber ohne Organisation durch die Tourenleiter!
 Besonderes Achtung: es wird keine Ausbildung angeboten, es handelt sich hier um freies Klettern in der Seilschaft. Jede Seilschaft ist für sich selber verantwortlich!

15.–17. Juni Gletschertrekking
 TL S. Michler
 Es ist keine Meldung eingegangen. Interessierte melden sich beim TL, Tel. siehe Jahresprogramm

16./17. Juni Grundausbildung Hochtouren und Anwendertour
 TL Raffael Schnell, Martin Bucher, Max Hirsbrunner
 LK 1:25'000 Nr.1211 Meiental, 1231 Urseren
 Ausbildung ein «Muss» für alle Anfängerinnen und Anfänger sowie weniger Erfahrene, um an den Sektionstouren teilnehmen zu können!

Anforderungen Tour	Am Sa. üben wir mit Steigeisen, Seil und Pickel das Verhalten auf dem Gletscher. Das Gelernte wird am So. bei einer Anwendungstour umgesetzt. So. ca. ↑ 1300 Hm und ↓ ca. 1500 Hm. Kondition für ca. 10 h (mit Pausen) je nach Verhältnissen. Mögliche Ziele: Sustenhorn, Gwächtenhorn, Mittler Tierberg
Abfahrt Ausrüstung	Aarau WSB Bahnhofgebäude, ab 06.20. Heimkehr Aarau an ca.18.00 komplette Hochtourenausrüstung: Bergkleider, Mütze, Handschuhe, Sonnenhut, Regenschutz, evtl. Gamaschen, Sonnenbrille, Sonnencreme, Lippen- schutz, Seidenschlafsack, Sitzgurt, Steigeisen (angepasst), 1 HMS-Karabiner, 1 Schraubkarabiner, 1 Handschlaufe (Repschnur 6 mm, 1.5 m), 1 StehSchlinge (Repschnur 6 mm, 5 m), Pickel. Wenn vorhanden: Treckingstöcke, 1-2 Eis- schrauben, 1 Rölleli, 1-2 lange Bandschlingen (Dyneema- oder Spektra-Schlin- gen), Roopman, Tibloc u.ä., Abalakov-Schlinge, 1-2 Karabiner ohne Sicherung
Verpflegung Kosten Anmeldung	Sa und So aus dem Rucksack, in der Hütte HP ca. Fr. 190.- je nach Anzahl Teilnehmende bis spätestens Sa, 26.05., an den TL Max Hirsbrunner, 062 823 03 45/ 079 281 76 50; max.hirsbrunner@aarburg.ch / max.hirsbrunner@hispeed.ch
Durchführung	Do, 14.06, telefonisch 19–20.00 beim TL oder SMS/E-Mail lesen

16./17. Juni **Murgseefurgel**
TL E. Kretz
Diese Wanderung findet wegen Auslandsaufenthalt nicht statt.

17. Juni **Klettern Galtigengrat K 3–4**
TL Silvia Menhorn
Verpflegung aus dem Rucksack
Abfahrt mit PW 6.30 ab P Autobahnausfahrt Kölliken
Kosten ca. Fr. 100.- Fahrt und Bahn
Ausrüstung vollständige Kletterausrüstung
Anmeldung bis 13. 06. beim TL, Tel. 079 652 37 91
Durchführung 16. 06. zwischen 19 und 20.00

19. Juni **Klettertreff (Dienstagklettern)**
TL H.R. Lüscher
Klettergebiete Eppenbergr, Steinbruch Roggenhausen oder Hombergflühi
Anforderungen alle Mitglieder des SAC, aber auch neu Interessierte und Gäste, Anfänger und Wiedereinsteiger, aber selbstverständlich auch „Cracks“ sind willkommen.
Grundkenntnisse, insbesondere diejenigen der Seilhandhabung, sollten bekannt sein. Anfänger und wenig Geübte können betreut werden; eine systematische Ausbildung ist allerdings nicht möglich



Nüberichstrasse 24, Küttigen
Telefon 062 827 36 34
Telefax 062 827 46 35
E-Mail duerst@blattner-getraenke.ch

Getränke-Abholmarkt

- die beliebten Geschenkarangements
- die auserlesenen Weine und Destillate
- die starken Aktionen

Getränke-Festservice

- Vermietung von Kühlschränken und Kühlwagen
- Vermietung von Apéro-Tischen, Festbänken
- Vermietung von Partyzelten und Heizstrahlern
- Lieferung auf Kommission –
Sie bezahlen nur Ihren effektiven Verbrauch

Getränke und...

- Regeneriersalz
- Heizöl zu Tagespreisen
- Propangas

Treffpunkt 18.00 beim P Schützen
Ausrüstung Klettergurt, Helm, Kletterschuhe, 3 HMS-Karabiner, Prusikschlinge, Selbstsicherungsschlinge, Abseilachter oder Tuber. Ausser Kletterschuhen und Schlingen kann das Material bei unserem Materialverwalter Hanspeter Gamma, Muhen, 062 723 31 90 oder G 062 205 70 20 gemietet werden
Kosten Keine
Anmeldung/Info bis Montagabend 18. Juni, an hr@luescher.org, H.R. Lüscher, 078 714 42 86. Wer keine Betreuung braucht, muss sich nicht anmelden
Durchführung der Entscheid fällt bei zweifelhaftem Wetter spätestens 14 h. Anfragen erfolgen am besten per E-Mail oder Handy an den TL

23./24. Juni Biketour im Wallis
TL Jutta und Uli Römmelt
Anforderungen Biketour mit Aufstiegen von ca. 1500 Hm auf schönen Wegen. Lange Abfahrten auf schmalen Trails. Reine Fahrzeit pro Tag: 5-6 h.
Voraussetzung: Teilnahme am Bike-Technik-Abend im Mai
Verpflegung HP in einfacher Unterkunft, ZV aus dem Rucksack
Ausrüstung vollgefedertes Mountainbike für Auf- und Abfahrten auf Singletrails mit Wurzeln und Steinen. Helm, Ersatzschlauch und Flickzeug sind Pflicht
Abfahrt Sa., ca. 6.00, Treffpunkt Aarau (nach Absprache)
Anmeldung bis spätestens 30. Mai an die TL Jutta und Uli Römmelt via E-Mail an ullrich.roemmelt@ksa.ch
Besonderes erste Tourenbesprechung findet auf der Feierabendtour statt

23./24. Juni Höhenweg Dalpe–Leit–Nante, T3–4
TL Sandra Köhler
LK 1252 (Ambri-Piotta), 1272 (Pizzo Campo Tencia), 266 T (Valle Leventina)
Route Sa: Dalpe (1192 m)–Cap. Campo Tencia–Cap. Leit SAT (2257 m).
So: Passo Campolungo (2318 m)–Valle dei Cani–Rif. Garzoner–Nante (1423 m)
Anforderungen Sa: ↑ 1450 Hm, ↓ 400 Hm, MZ 5 h. So: ↑ 750 Hm, ↓ 1600 Hm, MZ 6 h, Weg über Geröllfelder
An-/Rückfahrt mit öV. Sa: Aarau ab 6.53, via Zürich HB und Airolo, Dalpe an 10.01.
So: Nante ab 16.40, via Airolo, Arth-Goldau und Zürich, Aarau an 19.27
Ausrüstung Bergwandausrüstung, ZV aus dem Rucksack
Kosten ca. Fr. 70.– für Übern./HP/TL und ca. Fr. 60.– für Reise (Halbtax)
Anmeldung bis 19.6. an TL. 044 941 03 07, sandra.koehler@gmx.ch
Besonderes Billette bitte selber lösen. TL trifft Gruppe ab Zürich HB
Durchführung Info am Fr. 22.6. 18-19.00 bei TL 044 941 03 07

26. Juni Klettertreff
TL J. + U. Römmelt
Dienstagabend, 18 Uhr, im Klettergarten Roggenhusen. Interessenten für gemeinsames Klettern melden sich via E-Mail an Jutta und Uli Römmelt, ullrich.roemmelt@ksa.ch

30./1. Juli Fletschhorn, 3993 m, HI2
Die Tour ist ausgebucht
TL Silvia Menhorn
Art der Tour Hochtour, Aufstieg ca. 4–5 h
Route/Karte LK 1309
Verpflegung aus dem Rucksack
Abfahrt mit PW 6.30 ab P Autobahnausfahrt Kölliken
Kosten ca. Fr. 150.–
Ausrüstung vollständige Hochtourenausrüstung
Anmeldung bis 27. 6. beim TL, Tel. 079 652 37 91
Durchführung 29. 6. zwischen 19 und 20.00

Besonderes am Samstag könnte noch das Jegihorn bestiegen werden!
Entweder via Bergweg, Klettersteig oder Kletterei!

30. Juni/1. Juli Brisen, 2404 m–Engelberger Rotstock, 2818 m, T3+

TL Thomas Fuhrer
Karten 1171 Beckenried, 1191 Engelberg
Anforderungen Anspruchsvolle Bergwanderung mit vier Gipfeln und aussichtsreichen Graten.
Sa: MZ ca. 6½ h., ↑ 1320 Hm, ↓ 950 Hm; So: MZ ca. 7½ h, ↑ 1460 Hm, ↓ 1400 Hm.
Route: Sa: Brändlen–Giri–Haldigrat–Brisen–Steinalper Jochli–Schuenegg–Glatt Grat–Risetenstock (2290m)–Hinter Jochli–Gitschenen.
So: Gitschenen–Singsäuer Schonegg–Chaiserstuel (2400 m)–Schoneggeli–Rot Grätli–Engelberger Rotstock–Rugghubelhütte–Rigidalstafel–Ristis
Abfahrt/Treff Aarau SBB ab 6.47 via Olten–Luzern nach Wolfenschiessen (an 8.34) und mit der Seilbahn nach Brändlen (1188 m)
Rückkehr Ristis ab 17.20, via Engelberg–Luzern–Olten nach Aarau (an 20.12)
Verpflegung aus dem Rucksack, HP im Restaurant Gitschenen
Kosten HP mit Viergangmenü Fr. 91.–, SBB/Seilbahnen Fr. 49.– (Kollektiv: Fr. 40.–); bei genügend Beteiligung wird ein Kollektiv gelöst (Info per E-Mail spätestens am Vorabend durch den TL)
Ausrüstung normale Wanderausrüstung, Regenschutz, Stöcke empfehlenswert
Anmeldung/Info bis 26. Juni beim TL Thomas Fuhrer, 062 724 18 88, E-Mail: thfuhrer@gmx.ch.
Durchführung bei unsicherer Wetterlage tel. beim TL am 28. Juni ab 20.00.
Alle Angemeldeten erhalten letzte Infos vorgängig noch per E-Mail!

30. Juni/1. Juli Doldenhorn, 3638 m, Hkm3

TL P. van Dijke
LK Hochtouren Berner Alpen, R250, LK 1248
Anforderungen ↑ 1700 Hm, ca. 6 h, ↓ 2400 Hm
Route ab Doldenhornhütte via der Normalroute zum Gipfel. Abstieg auf derselben Route und retour nach Kandersteg
Abfahrt/Treff mit öV 07.47 ab Aarau
Ausrüstung komplette Hochtourenausrüstung
Verpflegung aus dem Rucksack
Kosten ca. Fr. 90.– zuzüglich öV
Anmeldung/Info bis 8. Juni an den TL Peter van Dijke, Peter.vandijke@gmx.ch
Durchführung Freitagabend ab 18.00
Bemerkung Es hat nur noch wenige Plätze



Landi
AARAU-WEST AG
info@landiaarauwest.ch
www.landiaarauwest.ch

LANDI Läden in Kölliken, Däniken, Winznau und Zetzwil

- ☺ Blumen und Gartencenter
- ☺ Wein- und Getränkesortiment
- ☺ Freizeit- und Arbeitskleider
- ☺ Kleintiernahrung und Zubehör

TopShop in Kölliken, Winznau

- ☺ 365 Tage geöffnet
- ☺ kundenfreundliche Tankstelle

Brenn und Treibstoffhandel

- ☺ Kölliken und Zetzwil

30. Juni/1. Juli Klettersteige Engelberg: Graustock, 2662 m, K3/T4, Fürenwand, 1840 m, K4-5

TL	Hanspeter Gamma
Route	Sa: Klettersteig Graustock K3/T4 Alpine, heterogene Route: Bergweg und Ferrata im Wechsel, Abstieg: reichlich Geröll und kurze, ungesicherte Felsstufe, Gesamtzeit ca. 4 h. So: Klettersteig Fürenwand, K4-5, Gesamtzeit ca. 4 h. Gute Kondition und Bergerfahrung nötig
Treffpunkt	Sa, 30. Juni, Zeit nach Angabe, Bahnhof Aarau
Rückkehr	von Engelberg nach Aarau, Zeit nach Angabe
Ausrüstung	Wanderschuhe mit gutem Profil, Sonnen- und Regenschutz, vollständige Klettersteigausrüstung, persönliche Ausrüstung
Verpflegung	HP, ZV aus dem Rucksack
Kosten	ca. Fr. 160.– (Basis Halbtaxabo., inkl. HP)
Anmeldung/Info	bis 23.6. beim TL. P: 062 723 31 90, E-Mail: hp.gamma@greenmail.ch
Durchführung	bei unsicherer Wetterlage am 29.6. tel. beim TL von 18.00–19.00
Besonderes	wunderschöne Klettersteige in luftiger Höhe mit guter Aussicht

Voranzeigen

7.–14. Juli Erlebniswanderungen auf unbekanntem Pfaden im Goms, T2–3+, KulTour, NaTour

TL	Christine Gerber
Karten	255 Sustenpass, 265 Nufenenpass
	Das Goms, ein sonniges Hochtal im Quellgebiet des Rottens, befindet sich „zu oberst“ im Wallis und grenzt ans Urserental, Berner Oberland, ans Bedrettetal und ans Pomatt/Italien. Grimsel, Furka und Nufenen haben hier ihren Ausgangspunkt, Münster ist der Hauptort. Das Binntal ist ein Seitental. Das Goms hat eine wechselvolle Geschichte und bewegte Vergangenheit, viele wildeinsame Flecken und eine herrliche Alpenflora. Es ist reich an Mineralien und grossartigen Bergkristallen. Nicht zuletzt ist es eine bedeutende Sakral-Landschaft mit über 60 eindrücklichen Kapellen und Kirchen und zahlreichen Kraftorten. Wir reisen mit öV an und haben unseren „Standplatz“ in einem etwas abgelegenen heimeligen Gommerhaus auf 1556 müM. Jeden Tag sind wir mit leichtem Rucksack auf ausgedehnten Wanderungen unterwegs. Dabei erfahren wir viel Spannendes zu Menschen, Tieren, Pflanzen, Vergangenheit, Besonderheiten. MZ zwischen 5-7, evtl. 8 h. Tempo moderat.
Anmeldungen	bis 31. Mai bei 062 771 59 34 / 077 407 13 37 oder chri-ge@bluewin.ch. Angemeldete erhalten detaillierte Infos bis Ende Mai.
Teilnehmerzahl	begrenzt auf 12 Personen

Familienbergsteigen FaBe

28. April Klettern am Brünig

	Wir werden zusammen am Brünig klettern. Die Eltern werden ihre Kinder sichern, falls sie Erfahrung darin haben. Ansonsten werden sie von einem ausgebildeten Kletterlehrer SBV instruiert. Wir werden mit den Privatautos auf den Brünigpass fahren und vom Parkplatz ca. 30 min. an die Felsen wandern, um zu klettern. Routen von 4c bis 6c + Klettergarten.
Treffpunkt	Bhf Aarau um 8.00
Ausrüstung	komplette Kletterausrüstung für alle, die klettern wollen, mit Helm, Gstädtli, Kletterfinken, Express-Schlingen (wenn vorhanden), Spielsachen für die, die nicht klettern wollen, Lunch (evtl. Brätelstelle vorhanden)
Rückkehr	ca. 17.00 Bhf Aarau
Anmeldeschluss	bis 21.4. bei Benedikt Kauffungen 062 897 18 03

6. Mai **Kletterkurs Egerkinger Platte**
 TL Urs und Sandra Frey
 Anforderungen keine Kletterkenntnisse nötig
 Fahrt Individuelle Fahrt an die Egerkinger Platte. Wer eine Mitfahrgelegenheit braucht bitte melden.
 Treffpunkt 9.00 an der Egerkinger Platte
 Ausrüstung Klettergurt, Kletter- oder Velohelm, Selbstsicherungsschlinge 3 Schraubkarabiner, davon 1 Stk HMS (Material kann auch ausgeliehen werden, bitte bis 30. April melden)
 Verpflegung aus dem Rucksack, Brätelstelle ist vorhanden
 Anmeldung/Infos bis 1. Mai an Urs Frey 062 827 23 38, freyu@bluewin.ch, mit Adresse, Tel.-Nr., Alter der Kinder und ob eigenes Material vorhanden ist
 Kosten ca. Fr. 15.- für Erwachsene, Fr. 5.- für Kinder
 Durchführung Fr. 18.30-19.30
 Besonderes empfehlenswert ist auch der Besuch des Seiltechnikkurses (siehe Sektionsprogramm!)

12. Mai **Wildspitz**
 TL Irene Röhler
 Karten 2235 T/2236 T
 Anforderungen Sa: ↑ 800 Hm, ↓ 1000 Hm, MZ ca. 5 h
 Route Sattel-Halsegg-Türlistock-Wildspitz-Gnipen-Goldau
 Abfahrt/Treff Aarau SBB ab: 07.30 via Zürich HB-Arth-Goldau
 Rückkehr Arth Goldau ab: 17.13 via Zürich HB, Aarau SBB an: 18.27
 Verpflegung aus dem Rucksack
 Kosten ca. Fr. 35.- (mit Halbtax)
 Ausrüstung gute Trekkingschuhe und Regenschutz
 Anmeldung bis Mi, 9.5. beim TL 062 897 43 79 oder jairo@bluewin.ch

adventure by

Outdoor Wehrli

10% Rabatt
 für SAC-Mitglieder
 (gegen Vorweisen der Mitgliederkarte,
 nicht kumulierbar mit anderen Aktionen)

Outdoor Wehrli & Co.
 Hauptstrasse 37e
 5032 Aarau Rohr
 +41 (0)62 822 41 55
 info@outdoor-wehrli.ch
 www.outdoor-wehrli.ch

Ausrüstung
 für Wandern,
 Reisen und Outdoor
 in 5032 Aarau Rohr

Durchführung bei zweifelhafter Witterung am Fr. ab 19.00 beim TL
Besonderes kleine Leiter auf den Türlstock und Abstieg durch das Felssturzgebiet.
Kids ab 7 Jahren

27./28. Mai Morgenberghorn, 2249 m–Wätterlatte, 2007 m, T3
TL Thomas Fuhrer
Karten 1228 Lauterbrunnen, 1127 Niesen
Anforderungen MZ ca. 4½ h, ↑ 1130 Hm, ↓ 600 Hm, Mo: MZ ca. 5½ h, ↑ 740 Hm, ↓ 1660 Hm.
Route So: Saxeten–Mittelberg–Rengglipass–Morgenberghorn–Brunni. Mo: Brunni–Louene–Witbode–Renggpäss–Wätterlatte–Engel–Allmi–Uf Hube–Reichenbach
Abfahrt/Treff Aarau SBB ab 6.47 via Bern–Spiez–Interlaken Ost–Wilderswil nach Saxeten Schulhaus (an 9.06)
Rückkehr Reichenbach ab 17.33 via Spiez–Bern nach Aarau (an 19.12)
Verpflegung aus dem Rucksack, Selbstversorgung in der Skihütte Brunni
Kosten SBB/PTT Fr. 53.-; HP Erwachsene Fr. 25.-, Kinder mit Juniorcard Fr. 15.-
Ausrüstung normale Wanderausrüstung, Regenschutz
Anmeldung/Info bis 25. Mai beim TL Thomas Fuhrer, 062 724 18 88, E-Mail: thfuhrer@gmx.ch
Durchführung bei unsicherer Wetterlage tel. beim TL am 26. Mai ab 18.00.
Besonderes Alle Angemeldeten erhalten letzte Infos vorgängig noch per E-Mail!
aussichtsreiche und abwechslungsreiche Bergwanderung mit einigen wenigen Kraxelstellen. In der Skihütte Brunni kochen wir selbst. Geeignet für ausdauernde Kids ab ca. 9 Jahren und deren Eltern/Grosseltern/Paten

3. Juni Klettertag Gerstenegg
Wir werden zusammen an der Gerstenegg am Grimsel klettern. Die Eltern werden ihre Kinder sichern, falls sie Erfahrung darin haben. Ansonsten werden sie von einem ausgebildeten Kletterlehrer SBV instruiert. Wir werden mit den Privatautos an den Grimselpass fahren und vom Parkplatz ca.15 min. an die Felsen wandern, um zu klettern. Routen von 3c bis 5b+ Klettergarten (auch Mehrseillängen).
Treffpunkt Bhf Aarau um 7.30
Ausrüstung komplette Kletterausrüstung für alle die klettern wollen, mit Helm, Gstädtli, Kletterfinken, Express-Schlingen (wenn vorhanden), Spielsachen für die, die nicht klettern wollen, Lunch (Brätelstelle vorhanden)
Rückkehr: ca.19.00 Bhf Aarau
Anmeldeschluss bis 25.6. bei Benedikt Kauffungen 062 897 18 03

16. Juni Pilatus, 2128 m–Mittagüpfi, 1916 m–Stäfeliflue, 1922 m, T3
TL Thomas Fuhrer
Karten 1170 Alpnach, 1169 Schüpfheim
Anforderungen MZ ca. 5½ h, ↑ 580 Hm, ↓ 1350 Hm
Route Pilatus Kulm–Oberhaupt (2106m)–Tomlishorn (2128m)–Widderfeld (2076m)–Mittagüpfi (1916m)–Tripolihütte–Stäfeliflue (1922m)–Blau Dossen (1802m)–Risetenstock (1759m)–Gfellen
Abfahrt/Treff Aarau SBB ab 6.29 via Olten–Luzern nach Alpnachstad und mit der Zahnradbahn auf den Pilatus (an 8.40)
Rückkehr Gfellen (mit Einkehrmöglichkeit) ab 18.15 via Entlebuch–Wolhusen–Langenthal nach Aarau (an 20.18)
Verpflegung aus dem Rucksack
Kosten Fr. 48.-; Kinder mit Juniorcard gratis
Ausrüstung normale Wanderausrüstung, Regenschutz
Anmeldung/Info bis 13. Juni beim TL Thomas Fuhrer, 062 724 18 88, E-Mail: thfuhrer@gmx.ch
Durchführung bei unsicherer Wetterlage tel. beim TL am 15. Juni ab 18.00.
Besonderes Alle Angemeldeten erhalten letzte Infos vorgängig noch per E-Mail!
die Überschreitung der Pilatuskette mit sieben Gipfeln bietet eine super Aussicht, eine interessante Landschaft und einige „knackige“ Stellen inkl. Holzlei-

tern (Abstieg zur Tripolihütte). Geeignet für ausdauernde Kids ab ca. 9 Jahren sowie deren Eltern/Grosseltern/Paten. Bilder dieser Tour sowie ein Erlebnisbericht finden sich auf der Homepage des SAC unter den letztjährigen Tourenberichten (vom 20. November) sowie in der RK 2/2012 auf Seite 45/46

23. Juni

Wanderung im Neuenburger Jura T2***
Samuel Cornaz
1163 Travers und 1164 Neuchâtel
Anforderungen Wandertour, ↑ 650 Hm, ↓ 300 Hm, ca. 15 km, MZ ca. 5 h
Route Chambrelieu–Les Sagnes–Tablettes–Arête du Solmon–Brot-Dessus–Marais de Brot–Marais rouges–Les Ponts de Martel
Abfahrt/Treff öV Aarau ab 8.29, Bienne (umsteigen)–Neuchâtel (umsteigen)–Chambrelieu an 9.47 (der TL steigt in Olten ein)
Rückfahrt Ponts-de-Martel ab 17.42 (Bus), Neuchâtel (umsteigen)–Aarau an 19.28
Verpflegung unterwegs aus dem Rucksack
Kosten ca. Fr. 45.– mit Halbtax, Kinder mit Juniorkarte sind gratis
Ausrüstung normale Wanderausrüstung mit gutem Schuhwerk
Anmeldung bis Di, 19. Juni, beim TL 062 212 34 36 oder sc.corrae@bluewin.ch
Durchf./Info Do, 21. Juni, beim TL zwischen 20.15 und 21.30

Kinderbergsteigen KiBe

Abendklettern KiBe & JO

Die Kategorie Jugend des SAC Aarau setzt sich zusammen aus dem KiBe und der JO. Beide Teile haben ihre Anlässe die dem jeweiligen Alter besser angepasst sind.

Aber im Klettergarten können wir gemeinsam Routen flashen, Projekte einüben ... und etwas bräteln, wenn die Unterarme nicht mehr so wollen. So lernen wir uns – Kinder und Leiter der beiden Bereiche – (besser) kennen, können Erlebnisse und Erfahrungen austauschen und auch gemütlich zusammensitzen. Das Abendklettern findet in einem der Klettergärten in der Nähe Aaraus statt, startet um 17.30 auf dem Parkplatz der ehemaligen Klubschule Migros (Bleichemattstr. 1) und dauert bis 20.30 (zurück bei Klubschule Migros). Durchführung und genaue Details werden per E-Mail mitgeteilt.

Anmeldung an andreas.stehli@swissonline.ch

Termine

Jeweils Dienstag: 08.05. 05.06. 21.08. 04.09.

Sportkletterkurs im Kraftreaktor

Der Sportkletterkurs richtet sich an Kinder die regelmässig klettern wollen, sowohl „Indoor“ wie auch draussen an Fels. Die Anmeldefrist ist abgelaufen. Das erste Training hat im Oktober begonnen.

Geleitet wird das Training von den unten aufgeführten Leitern und weiteren Leitern des KiBe.

Martin Rohrer 062 824 63 72

Jochen Büttner 062 849 12 33

Gerne sind sie für eure Fragen da!

Termine

Jeweils Freitag 18.15–20.15

11.05. 01.06. 15.06.

Wer im Sportkletterkurs mitmacht, ist automatisch auch für alle anderen Aktivitäten des KiBe angemeldet.

Administrative Auskünfte: Andreas Stehli 062 871 17 83,
andreas.stehli@swissonline.ch

Mit dem SAC Aarau kommst du auf Touren! ...

06. Mai

TL	Damian Stäger und Andere, je nach Anzahl Teilnehmender
Art der Tour	Klettern im Klettergarten Klus Balsthal
Anforderungen	Klettern 4c–6b im Toprope und evtl. Vorstieg. Erfahrung im Sichern, mit Einseillängenrouten und Fädeln erforderlich
Treffpunkt	08.35, Bahnhof Aarau, Perron Gleis 5; Fahrt mit SBB nach Klus und Fussmarsch, 20 Min., zum Klettergarten. Rückkehr: 17.12 Bahnhof Aarau
Ausrüstung	Material: Helm, Kletterschuhe, Klettergurt, Nabelschnur, Abseilgerät, 3 HMS, Prusikschlinge, Express und Seil (wenn vorhanden). Fehlendes Material kann im Klettertraining am Freitag, 27.04. um 20.00 in der Kletterhalle ausgeliehen werden. Am Sonntag wird kein Material ausgeliehen!
Verpflegung	aus dem Rucksack; Achtung: In der Klus ist es verboten zu feuern; also keine Brätelmöglichkeit!
Kosten	Kosten Fr. 15.– / Person; Mitglieder der 12er Gruppe gratis
Anmeldung	alle (auch 12er-Gruppe!) bis 26. April beim TL, damian.staeger@aew.ch, bitte mit Angabe von Name, Vorname, Adresse, E-Mail-Adresse und Tel.-Nr. sowie fehlendem Material und Anzahl vorhandene Express und Seile.
Durchführung	Maximal 12 Teilnehmende! Sa., 5. Mai, 18.00–18.30, 062 721 29 37/079 102 29 91

3. Juni (So)

TL	Andreas Stehli, Hansrudi Lüscher
Beschreibung	35 Min. Fussmarsch zum Einstieg. Ein schöner Felsen namens Blanche-Neige mit 8 Routen von 15 bis 30 m Länge, meist 4a–c, 1 Route 5a. Wir können nach Herzenslust topopen, nachsteigen, abseilen
Anforderungen	nur für Kinder, die gewöhnt sind zu klettern und zu sichern
Abfahrt/Treff	voraussichtlich mit SBB Aarau ab 08.47, La Heutte an 10.08, ab 16.51, Aarau an 18.12
Ausrüstung	Wanderschuhe und Kletterfinken, Anseilgurt, Helm. 3 HMS-Karabiner, Abseilachter, Prusikschlinge, Sicherungsschlinge. Sonnen- und Regenschutz
Verpflegung	aus dem Rucksack. Trinkflasche nicht vergessen
Kosten	Fr. 25.–
Anmeldung/Info	bis Sa., 26.05., an andreas.stehli@swissonline.ch, 079 597 37 04. Die Mitglieder der 12er-Gruppe werden erwartet, sollen sich aber trotzdem an- oder abmelden. Mitteilen, falls ihr Ausrüstung leihen wollt
Durchführung	je nach Wetterlage wird am Sa. über Durchführung oder Absage entschieden (E-Mail lesen!)



JO Aarau

Die Tourendetails erscheinen im JO-Monatsprogramm, welches per E-Mail an die JOler versandt wird. Wer das Programm noch nicht erhält, meldet sich bitte bei der JO-Redaktion. joredaktion@gmx.ch, www.jo-aarau.ch

So 6. Mai

Di 8. Mai

12./13. Mai

Di 5. Juni

16./17. Juni

Sportklettern

Abendklettern

Dorffest Auenstein, Betreuung Kletterwand

Abendklettern

Klettern

... und profitierst von 20 % Rabatt auf die öV-Anreise.

Siehe „Mit Zug z'Bärg“ auf sac-aarau.ch/Umweltkommission

Frauengruppe

- Mi, 2. Mai** **Monatszusammenkunft**
Im Restaurant Laterne, 15.00
- Mi, 16. Mai** **Bahnfahrt mit kurzer Wanderung**
mit Fischessen in Quinten oder an einem andern idyllischen Ort.
Weitere Einzelheiten an der Monatsversammlung
Info: Dora Bossard, 062 723 28 15
- Do, 17. Mai** **Auffahrtswanderung**
TL
Hansruedi Nideröst, s. Programm Sektion
- Do, 24. od. 31.** **Jurawanderung**
auf Ankündigung an der Monatszusammenkunft
- Mi, 6. Juni** **Monatszusammenkunft**
Im Restaurant Laterne, 15.00
- Mi, 20. Juni** **Bahnfahrt ins sonnige Ticino**
entweder nach Gandria oder zum Monte Generoso,
weitere Einzelheiten an der Monatsversammlung
Info: Dora Bossard, Tel. 062 723 28 15
- Do, 28. Juni** **Jurawanderung**
wird an der Monatszusammenkunft mitgeteilt

Seniorengruppe 1 A

Anmeldung Dienstagabend, 18-19 Uhr, telefonisch an die jeweilige Tourenleitung
Anforderungen Mittelschwere bis anspruchsvolle Wanderungen, T1-T3, 4-6 h

- 2. Mai** **Weesen-Serenwald-Quinten-Walenstadtberg**
T2, 5,5 h, ↑ 700 Hm, ↓ 500 Hm
Regula Toscan, 062 842 33 81
- 9. Mai** **Thayngen-Reiat-Merishausen-Randen-Schleitheim**
T1, 5,5 h, ↑ 600 Hm, ↓ 600 Hm
Karl Wipf, 062 723 69 53



Das Fachgeschäft
für wohnliche Maler- und Gipserarbeit
in Ihrer Region
Tel. 062 827 22 03



BOLLIGER
LADENBAU
MÖBEL
SYSTEME

BOLLIGER SÖHNE AG
HAUPTSTRASSE 16A
CH-5044 SCHLOSSRUED

TEL. +41 62 739 10 00
FAX +41 62 739 35 00
info@bolligersoehne.ch
www.bolligersoehne.ch

- 16. Mai** **Schwarzenburg–Riffenmatt–Horbühlpass–Sangernboden**
T2, 5,5 h, ↑ 600 Hm, ↓ 700 Hm
Paul Lüthy, 062 824 55 84
- 23. Mai** **Menzberg–Napf–Trubschachen**
T2, 5 h, ↑ 500 Hm, ↓ 500 Hm
Willi Müller, 062 824 42 66
- 30. Mai** **Feutersoy–Arnensee–Lac Retaud–Col du Pillon**
T2, 4 h, ↑ 800 Hm, ↓ 400 Hm
Susanna Schmid, 062 822 57 36
- 6. Juni** **Gais–Eggli–Fänerenspitz–Resspass–Weissbad**
T1 4,5 h, ↑ 500 Hm, ↓ 500 Hm
Vreni Lienhard, 062 824 73 56
- 13. Juni** **Zweisimmen–Stierenb.–Seebergsee–Grabwenweidli–Zweis.**
T2, 6 h, ↑ 1100 Hm, ↓ 1100 Hm
Paul Kohler, 062 827 22 08
- 20. Juni** **Finsterwald–Risete–Blaue Tosse–Finsterwald**
T2, 5 h, ↑ 700Hm, ↓ 700Hm
Karl Wipf, 062 723 69 53
- 27. Juni** **Oberalp–Maighels–Curnerasee–Oberalp**
T2, 5,5 h, ↑ 900 Hm ↓ 900 Hm
Willi Müller, 062 824 42 66

Seniorengruppe 1 B

Anmeldung Dienstagabend, 18–19 Uhr, telefonisch an die jeweilige Tourenleitung
Anforderungen Wanderungen 4–5 h. T1–T2, weniger Auf-/Abstiege, gemüthlicheres Tempo

- 02.Mai** **Schwarzenburg–Guggershörnli–Guggisberg**
3 h, ↑ 500 Hm, ↓ 170 Hm (kein vorzeitiger Ausstieg möglich,
aber Guggershörnli umgehen = 180 Hm weniger Aufstieg)
Manfred Bauer, 062 844 34 32
- 09. Mai** **Krummenau–Wolzenalp–Thurau–Ebnet–Kappel**
4 h, ↑ 510 Hm, ↓ 590 Hm (Ausstieg mit Sesselbahn)
Ruth Hunziker, 062 721 33 65
- 16. Mai** **Schwägalp–Dreihütten–Lehmen–Weissbad**
3–4 h, ↑ 150 Hm, ↓ 450 Hm
Walter Gaetzi, 062 723 70 46
- 23. Mai** **Alt Falkenstein–Roggenfluh–Holderbank**
3½ h, ↑ 520 Hm, ↓ 350 Hm
Alfred Neeser, 062 827 21 19
- 30.Mai** **Heiden–Blatten–Eggen–Walzenhausen–Rheineck**
3–4 h, ↑ 150 Hm, ↓ 500 Hm (Ausstieg möglich)
Walter Gaetzi, 062 723 70 46

06. Juni **Orbe–Les Clees–Bretonnieres–Romainmotiers**

4½ h , ↑ 300 Hm, ↓ 100 Hm
Ruth Hunziker, 062 721 33 65

13. Juni **Amdener Höhenweg**

3½ h, ↑ 300 Hm, ↓ 300 Hm
Alice Schultheiss, 078 682 51 98

20. Juni **Zimmerwald–Bütschelegg–Rueggisberg**

3½ h, ↑ 215 Hm, ↓ 125 Hm (Ausstieg möglich)
Manfred Bauer, 062 844 34 32

27. Juni **Aeschiried–Greberegg–Suldtal–Aeschiried**

4 h, ↑ 570 Hm, ↓ 570 Hm
3 h, Variante ↑ 100 Hm, ↓ 100 Hm
Alexandra Heizmann, 062 844 16 08

Seniorengruppe 2

Programm/Info	ab Dienstag als E-Mail an die eingeschriebenen Mitglieder durch die jeweilige Tourenleitung für die Wanderung oder KulTour am folgenden Donnerstag.
Alternative Info	telef. Anfrage am Dienstag bei: Paul Bachofer 062 723 75 69, Manfred Bauer 062 844 34 32, Senta Schmid. 062 822 49 09, Peter Vinanti, 062 849 19 75
Anforderungen	leichte bis mittelschwere Wanderungen, T1/T2, ca. 3 h. oder KulTour

Vereinigung Schönenwerd

Abendwanderungen

TL	Peter Vinanti
Besammlung	19 Uhr beim P Feuerwehrlokal
Termine	Fr 18. Mai Fr 22. Juni

Heiz- und Regeltechnik

Bernhard Hächler AG
tel 062 842 79 25 fax 062 842 79 26

- Regelungen
- Störungsbehebungen
- Feuerungskontrollen
- Öl-, Gas-, Holzheizungen
- Kompletter Heizungsservice
- Solaranlagen

Wir können auch Heizungen reparieren!!
Optimierung bestehender Heizungen. Produkte- und
brennstoffunabhängige Beratung beim Ersatz Ihrer Heizung

Veranstaltungen

Monatsversammlung Mai

Freitag, 4. Mai 2012, 19.30 Uhr
Restaurant Traube Küttigen

Traktanden

- a) Mitteilungen aus dem Vorstand
 - b) Vorstellung Neumitglieder
 - c) Tourenbesprechungen
 - d) Varia und Umfrage
- Anschliessend Vortrag

Virunga-Vulkane und Ruwenzori-Gebirge

Freitag, 4. Mai 2012
Im Anschluss an die
Monatsversammlung
Restaurant Traube Küttigen

Steffen Deus berichtet von einer Reise durch drei Länder Zentralafrikas: Zu Besuch bei den Berggorillas in Ruanda, auf einem der aktivsten Vulkane der Welt im Kongo und durch den höchsten Gebirgszug Afrikas, das Ruwenzori-Gebirge zwischen Kongo und Uganda.

Monatsversammlung Juni

Freitag, 1. Juni 2012, 19.30 Uhr
Restaurant Traube Küttigen

Traktanden

- a) Mitteilungen aus dem Vorstand
 - b) Vorstellung Neumitglieder
 - c) Tourenbesprechungen
 - d) Varia und Umfrage
- Anschliessend Vortrag

Rolwaling – Wildes Land der Sherpas

Freitag, 1. Juni 2012, 19.30 Uhr
Im Anschluss an die
Monatsversammlung
Restaurant Traube Küttigen

Ein Erlebnisbericht über Land und Leute, von Thomas Kähr, der Nepal bereits zum zweiten Mal besucht hat. Das raue und karge Hochtal

Rolwaling befindet sich abseits von Touristenpfaden und bildet das östlichste Siedlungsgebiet der Sherpas.

Frondienstwochenende Chelrenalpütte, 2./3. Juni 2012

Leitung: Christoph Liebetrau,
Hüttenchef

Am ersten Wochenende im Juni gilt es wieder, die Hütte und die Wege zu und von der Hütte in Ordnung zu bringen. Im letzten Herbst hat ein Bach in der Nähe vom Holzstein den Weg mit Steinen zugeschüttet. Mit vereinten Kräften können wir den Weg wieder instand stellen. Zudem sind wieder diverse helfende Hände in und um die Hütte gefragt. Ich freue mich auf Eure zahlreiche Mitarbeit.

Anmeldungen: Christoph Liebetrau, Myrtenstrasse 19, 5737 Menziken, Tel. 062 771 44 32 oder 079 474 12 02, E-Mail: sac@urbrain.ch

Berge versetzen

Alpenluft aus der Dose, Gämshörner im Rudel, eine Gletscherabdeckung vom Gemsstock, Hornschlitten, Hüttenbücher, Berggemälde in Öl, Thermoflaschen, Mount Everest-Expeditionskisten, Tesseln und Masken, Glasplattenegative... Das Alpine Museum in Bern sammelt Dinge seit über 100 Jahren. Bis 26. August



2012 zeigt es auf zwei Stockwerken eine einzigartige Auswahl von über 1200 Objekten. Angeordnet in Reih und Glied, durchnummeriert und arrangiert. Eine spielerische Auslegung.

Die Ausstellung „Berge versetzen“ ist eine Liebeserklärung an das gesammelte Bergzeug der Vergangenheit. Eine Einladung an das Publikum von heute, das Alpine Museum mit neu-

er Schaulust zu entdecken. SAC-Mitglieder haben gegen Vorweisen ihres Mitgliedausweises ermässigten Eintritt ins Museum in Bern.

Mehr Infos unter 031 350 04 40 und www.alpinesmuseum.ch.

Mitteilungen

Vorstellung des neuen Vizepräsidenten

Im untern Toggenburg aufgewachsen, war in meiner frühen Jugend sogar der Alpstein mit dem mächtigen Säntis etwas kaum Erreichbares eher Furchterregendes. In die Berge gingen nur der Arzt und der Posthalter, interessanterweise zusammen mit einem Mann aus einfachen Verhältnissen und einem stark verkürzten Bein, „äm Hingg-Egli“, wohl alle damals schon SAC-Mitglieder. Während der Primarschulzeit hat mir dann mein sechs Jahre älterer Bruder mit zwei Touren (Churfürsten, Säntis und Altmann) den Alpstein näher gebracht. Alle andern Gebirge der Alpen blieben für mich bis zur Aufnahme meines Studiums in weiter Ferne. Erst dann haben mich Studienkollegen und später meine Frau Stephanie zu Bergwanderungen in den Alpen animieren können. Dabei sind nach und nach die damit verbundenen Mühen empfindungsmässig in den Hintergrund getreten, und es hat sich sachte eine Liebe zu den Bergen entwickelt. Erst ab 50 habe ich dann auf Hochtouren die höchsten Regionen der Alpen und schliesslich auch den SAC kennen und schätzen gelernt. Besonders gestärkt haben meine Beziehung zu den Bergen SAC-Touren. Jene unter Leitung eines Bergführers



und Geologen haben mir auch die Entstehung der Alpen und deren Aufbau, ein äusserst interessantes Kapitel, nähergebracht.

Bei meiner Beziehung zu den Bergen also haben immer auch Menschen eine wichtige Rolle gespielt, ich bin kein Einzelgänger. Es war deshalb für mich logisch, zusammen mit meiner Frau Stephanie Mitglied des SAC zu werden und Menschen zu treffen, die wie wir gerne in die Berge gehen, aber daneben auch weitere Interessen haben. In den bald zehn Jahren SAC-Mitgliedschaft bin ich in diesen Erwartungen nicht enttäuscht worden. Ich und meine Frau haben vom SAC und insbesondere von den Tourenleitern und Mitgliedern viel profitiert. Es scheint mir deshalb an der Zeit, dem SAC

SCHWARZ STAHL

Schwarz Stahl AG
5600 Lenzburg

Telefon 062 888 11 11
Telefax 062 888 11 90

Ihre sichere Verbindung
für Stahl-, Bau- und Haustechnik-
Produkte.

schwarzstahl.ch

gute Wahl

Stocker e-invest service

Unabhängige Anlageberatung
Werner Stocker-Annaheim, Lenzburg

- neutrale Depotanalysen
- Empfehlungen für Aktienanlagen
- sinnvolle Indexfonds
- Zweitmeinungen
- Strategie 60+ (für Senioren)

info@e-invest.ch www.e-invest.ch

und seinen Mitgliedern im Rahmen meiner Möglichkeiten etwas zurück zu geben.

Beat Hollenstein, Vizepräsident

Rücktritt von Heinz Hossli und Beatrix Eisenhut

Heinz Hossli ist vor einiger Zeit aus der Tourenkommission zurückgetreten. Er hat dem Eiskurs, respektive Alpinkurs neuen Schwung gebracht.

An der letzten TK-Sitzung ist Beatrix Eisenhut aus der TK zurückgetreten. Sie hat in den letzten 5 Jahren jeweils mit viel Engagement die Zusammenstellung der TL-Vorschläge zu einem Jahresprogramm gemacht.

Die TK dankt beiden für ihren grossen Einsatz und schätzt ihre weitere Tätigkeit als TL.

Karten von swisstopo

Als Dienstleistung an ihre Mitglieder organisiert die Sektion Sammelbestellungen für Landes-, Skitouren-, Wander- und andere Spezialkarten der Landestopographie. Die Karten werden mit einem Rabatt von ca. 20–25% auf den Ladenpreis abgegeben. Zur Zeit sind die Preise wie folgt angesetzt:

- 1 : 25'000, 1 : 50'000 und 1 : 100'000, 11.50 statt 14.00
- 1 : 50'000 W, 18.50 statt 22.50
- 1 : 50'000 S, 19.50 statt 24.50

Preis für andere Karten auf Anfrage. Preisänderungen vorbehalten.

Bestellungen für Landeskarten müssen bis zum 10. Mai 2012 schriftlich an Hansruedi Nideröst, Herrlimatt 7, 5040 Schöftland oder hansruedi.nideroest@bluewin.ch, mit Angabe der Modalitäten der Übergabe (Versand an die angegebene Adresse [plus Porto], Abholung bei Hansruedi Nideröst oder sonstige Übergabe) gerichtet werden.

Folgende Karten wurden von der Landestopographie nachgeführt.

- 1:25'000: 1164, 1165, 1166, 1167, 1184, 1185, 1186, 1187, 1204, 1217, 1218, 1219, 1224, 1236, 1238, 1267, 2521
- 1:50'000: 248, 249, 258, 259, 259bis, 268, 269, 278, 279, 5007, 5012, 5014, 5015
- 1:50'000 S: 237S, 238S, 257S, 275S
- 1:100'000: 38, 40, 101, 103

Benütze die Gelegenheit, um deinen Vorrat an Landeskarten zu ergänzen oder zu ersetzen.

Redaktionsschluss

Der Redaktionsschluss der nächsten Ausgabe ist 1. Juni. Die Redaktion ist dankbar, wenn die Beiträge bereits vorher eingehen. Damit bleibt genügend Zeit für die Gestaltung. Die E-Mail-Adressen sind auf der dritten Seite ersichtlich.

Tobias Wullschlegler

Personen

Neumitglieder

Einzelmitgliedschaft (24 Pers.)

Cristina Stefania, Aarau * Patricia Wietlisbach, Wohlen * Anja Kern, Aarau * René Dörig, Linn * Philipp Leutwyler, Buchs * Marco Umbrecht, Gebenstorf * Walter Brugger, Walde * Michael Bossard, Rombach * Mikael Timell, Aarau * Andrej Bloderer, Schöftland * Stefan Wagner, Gränichen * Andrea Kiefer, Ueken * Simone Utz, Mülligen * Mirjam Oertli, Windisch * Dominik Holliger, Küttigen * Oliver Bardellini, Brugg * Armin Nutini, Laufenburg * Jürgen Kraljc, Lenzburg * Andrea Bärtschi, Menziken * Vrena Aschwanden, Meisterschwanden * Daniel Colmenares, Leuggern * Sabine Nossa, Ennetbaden * Silvio Mordasini, Gränichen * Tom Blösch, Oberentfelden

Familienmitgliedschaft (26 Pers.)

Maceo-Leon Egert, Bremgarten * Andreas, Maja, Flurina und Tobias Koller, Moosleerau * Christian, Luzia, Lea und Silvan Bütikofer, Gränichen * Sabrina Wüest und Dani Eichenberger, Zetzwil * Brandon Uzima, Erlinsbach * Peter, Caroline, Marie-Louise, Angélique und Nicolas Wüst, Unterentfelden * Brigitte und Claudio Rossi, Erlinsbach * Ruedi, Binja, Andrin, Seraina und Roxana Betschart, Lostorf * Adanae und Martin Leuzinger, Baden

Jugendmitgliedschaft (4 Pers.)

Isabelle Bär, Rothrist * Sven Durrer, Widegg * Anina Fetzter, Schlossrued * Simon Kalberer, Seengen

Austritte

Einzelmitgliedschaft (4 Pers.)

Janna Weinmann, Winterthur * Hanni Hächler, Lenzburg * Hans Riniker, Kölliken, (Ende 2012) * Ramona Hausmann, Staufen (Ende 2012)

Familienmitgliedschaft (3 Pers.)

Sivia, Anja und Nina Müller, Unterkulm

Jugendmitgliedschaft (1 Pers.)

Julien Baumann, Gränichen

Geburtstage

90. Geburtstag

Otto Lengacher, Gretzenbach, 21. Mai

85. Geburtstag

Margrit Wegmüller, Aarau, 15. Mai

Walter Müller, Unterentfelden, 17. Juni

80. Geburtstag

Theo Rey, Aarau, 7. Juni

Paul Flückiger, Oberentfelden, 29. Juni

Der Takt ist der Verstand des Herzens. Alt sein können hält jung, jung sein wollen, macht alt.

Verfasser unbekannt

Todesfälle

Walter Bryner-Urech, Möriken, 1923,
63 Jahre SAC-Mitglied

Walter Güntert, Sion, 1921,
70 Jahre SAC-Mitglied

Martha Haas, Schönenwerd, 1915,
67 Jahre SAC-Mitglied

Margarethe Markl, Aarau, 1921,
70 Jahre SAC-Mitglied

Der Mensch ist erst wirklich tot, wenn niemand mehr an ihn denkt. Bertold Brecht

Gesucht

Bitte die neuen Adressen folgender Mitglieder an Yvonne Widmer melden: 062 776 10 15 widmeryvonne@hotmail.com. Vielen Dank!

Susanne Ott, bisher 5502 Hunzenschwil
Markus Widmer, bisher 5600 Lenzburg

Tourenberichte

11. bis 19. Februar 2012, Schneeschuhtourenwoche Valle Maira, Tourenleiter: Peter Demuth

Italien erlebt einen Jahrhunderttschneesturm. Das öffentliche Leben kommt zum Erliegen, und in Turin stehen die U-Bahnen still. Was habe ich mir nur gedacht, als ich mich für diese Tourenwoche im abgeschiedenen Valle Maira im Piemont angemeldet habe? Um es gleich vorweg zu nehmen: Nach Berlusconi und Euro-Krise kann ein bisschen Schnee die Italiener nicht erschüttern: von Katastrophenstimmung keine Spur, aber etwas ungewohnt ist der viele Schnee in der Po-Ebene und in Turin schon. Trotzdem fahren die Anschlusszüge in Mailand und Turin auf die Minute pünktlich, was man vom Cisalpino aus der Schweiz leider nicht sagen kann. So kommt es, dass Peter auf den Mailänder Bahnhoferrons ein kurzes, aber schnelles Jogging anschlägt, das alle erfolgreich abgeschlossen, d.h. den Zug nach Turin in allerletzter Minute erreicht haben.

Und noch etwas zum Wetter: Am ersten Tag während der Einlauftour auf den Costa Chiggia hatten wir morgens eine Stunde leichten Schneefall. Für den Rest der Tourenwoche schien die Sonne von einem praktisch wolkenlosen Himmel!



K-SCHAFFNER AG

Sanitär Heizung Spenglerei
Jurastrasse 19
5035 Unterentfelden
T 062 723 72 22
F 062 723 05 53
www.kschaffnerag.ch
kontakt@kschaffnerag.ch



Das Fachgeschäft
für wohnliche Maler- und Gipserarbeit
in Ihrer Region
Tel. 062 827 22 03



So entschliesst sich Peter, am zweiten Tag, den Punta Tempesta, 2679 m, mit uns zu besteigen. Zuerst bringt uns der Bus unserer Locanda in kurzer Fahrt nach Tolosano, 1516 m. Auf einem im Winter für Fahrzeuge nicht gespurten Strässchen mit vielen (!) Gefahren (Bild unten) wandern wir zunächst taleinwärts. Bald eröffnete sich ein faszinierender Ausblick über das ganze Tal, und im Hintergrund erblickten wir den Monviso in seiner vollen Grösse. Nun kommt der eigentliche Aufstieg, bei herrlichem Pulverschnee – gut für die Tourenfahrer, schlecht für Peter, der mit Spuren Schwerstarbeit leisten muss. Zum Glück widersteht Peter der Versuchung, die Spur von Skitourengängern vor uns zu benützen, die über einen links gelegenen „Hügel“ führt. Wie wir später sehen, wäre die Fortsetzung zu unserem Ziel nicht

möglich gewesen. Auf dem Kamm erwartet uns nicht nur eine atemberaubende Aussicht auf die Seealpen und die weisse Po-Ebene, sondern auch ein heftiger kalter Wind. Trotzdem erreichen wir alle nach kurzer Zeit den Gipfel, wo uns Peter die uns unbekannte Gegend mit dem 360°-Panorama erklärt. – Es folgt ein genussvoller Abstieg im herrlichen Pulverschnee, und in Tolosano entschliessen wir uns, gleich noch ganz in unsere Unterkunft zurück zu wandern. *Fritz Gebhard*

Mittwoch, 15.2.2012: Eiskalter Morgen in Marmora, strahlend blauer Himmel weit über uns. Wir füllen unsere Energiedepots mit dem vielfältigen Frühstücksangebot, welches keineswegs dem üblichen italienischen „Biscotti-z'morge“ entspricht. Das hauseigene Taxi führt uns ins nahe Vallone del Preit. Hurtig schnallen wir unsere grossen Pantoffeln an und stapfen eine kurze Weile dem Bach entlang. Dann verlassen wir den Talboden und steigen gemächlich durch lichten Wald aufwärts der Sonne entgegen. Das Sonnenlicht fliesst stetig tiefer ins Tal, wir gleichzeitig höher. So treffen wir uns in Bälde. Die warmen Kleider verschwinden, gefragt sind Sonnencreme und -brillen.

Oberhalb der Baumgrenze verlassen wir die angelegte Spur, denn unser Ziel liegt in einer andern Richtung. Im tiefen Schnee wird's strenger mit dem Hochsteigen. Zudem kommen starke Winde auf. Wirbelsturmartige Schneegebilde fegen über die Kreten und Gipfel (Bild oben): Faszination pur!

Auf 2413 m Höhe haben wir unser Ziel, den Soleglio Bue, erreicht. Die prächtige Aussicht genießen wir nicht allzu lange, denn die Winde treiben



nach wie vor ihr übermütiges Spiel. Der Abstieg erfolgt über die anfänglich sehr steile Nordwestseite Richtung Chialvetta. Hier liegt der Schnee höher, und wir sinken immer wieder ein. Richard bricht einmal so tief ein, dass er ausgeschaufelt werden muss. Je tiefer wir absteigen, umso höher die Temperatur und schwerer der Schnee. Im malerischen Örtchen Chialvetta erholen wir uns beim legendären Rolando. Nach einem strammen Marsch nach Acciglio, dem Hauptort des Val Maira, hoffen wir ein Gefährt zu finden, das uns heimwärts bringt. Vom lokalen Taxiunternehmen ist niemand frei, also warten wir auf den Bus in der Lounge eines altehrwürdigen Hotels. Bedient werden wir vom Capo persönlich, einem ehemaligen 68iger mit graumeliertem, struppigem Zopf und runder Brille. Oh Wunder, plötzlich steht der uns bestens bekannte Taxifahrer vom lokalen Unternehmen in der Lounge und führt uns direkt vor unser Hotel. Auch heute endet unser Tag mit dem obligaten 7-Gänger. *Beat Hollenstein*

Winterwanderung vom 19.02.2012

Meine erste Wanderung mit dem SAC beginnt in Brugg. Hier treffe ich meine 7 Kameraden. Unsere Tour startet mit Café und Gifpeli, da wir eine halbe Stunde Zeit haben, bis der Bus nach Riniken fährt. Frisch gestärkt und guter Laune, trotz des nassen Wetters, starten wir. An der Bruggerstrasse steigen wir aus und marschieren Richtung Waldhaus, Alpenzeiger, Bruggerberg. Es regnet immer mal wieder und der Boden ist teilweise recht rutschig...aber das stört uns überhaupt nicht. Es wird geplaudert und gelacht... die Stimmung ist bombig. Die Aussicht auf dem Bruggerberg, auf das Wasserschloss der Schweiz, ist immer wieder ein-

drucksvoll, egal ob mit Sonne oder wie bei uns mit Regen. Weiter geht's über Rüfenacht nach Villigen. Hier erwartet uns ein feines Essen bei Familie Schödler. Das Menu ist fein, das Brot fantastisch, und der Wein Spitze... kein Wunder Ruedi Schödler betreibt Weinbau. Was uns das Privileg einer kleinen Weinkunde mit Führung durch seinen Betrieb gab. Es ist also klar, dass unser weiterer Weg spielend bewältigt wurde. Unsre Füsse gingen wie von selbst, und sogar die Sonne hat aus den Wolken gefunden. Der Boden machte auf dem letzten Stück jeder Moorlandschaft alle Ehre, was soll ich sagen: die Schuhreinigung lohnt sich auf alle Fälle und nicht nur die Schuhe :-)! Wir kommen über die Aarebrücke zur Ruine Freudenau, oder sollte ich Moorau sagen, nach Turgi zu unserer Endstation. Wir erwischen gerade noch den Zug nach Brugg, wo ich mich verabschiede von den 7 Kameraden, die noch weiter nach Aarau fahren.

Ein herzliches Dankeschön an unseren Tourleiter, Hansruedi, und an Astrid, Ruth, Christine, Ursula, Bruno und Ellen für diesen herrlichen Tag.

„Es isch eifach super gsi...alli wo nöd derbi gsi sind händ echt öpis verpasst!!!“ *Silvana*

Airboardtour „SAC Aarefisch“

Ein schöner, nicht zu kalter Frühlingmorgen am Aarauer Bahnhof. Grau und schmutzig liegen die letzten Schneereste als zusammengesunkene Häuflein Elend noch in wenigen schattigen Ecken. Von Wintersportvergnügen ist weit und breit nichts zu sehen. Dennoch trifft sich eine muntere Schar von 6 KiBe-lern mit zwei Leitern an der Bushaltestelle – und jeder hat neben wasserfester Winterkleidung auch noch ein Airboard als Sportgerät dabei. Diese aufblasbaren matratzenartigen Schlitten eignen sich angeblich auch noch zum Rutschen, wenn nur wenig Schnee liegt – genau das wird heute erprobt. Da der Schnee sich bei den vorherrschenden Temperaturen jedoch umgehend in Wasser verwandelt, rechnen alle mit einem eher feuchtfrohlichen Vergnügen. Vielleicht wird diese Tour des KiBe SAC Aarau doch eher eine Schwimmveranstaltung, Alpenclub „Aarefisch“...? Der Bus bringt die Schlittenträger zur Barmelweid oberhalb Aarau; dort verpacken sich alle in – teilweise grill-





kissenrutscher stellt fest, dass Airboards auch auf Schmelzwasserrinnsalen noch gut vorankommen. Dass der Vortrieb des Untersatzes aber abrupt zum Stillstand kommen kann, stellt jener dann aber auch fest – macht eine kurze Tauchübung und leert hinterher Helm und Schwimmbrille (oder war es eine Skibrille?) erst einmal plätschernd aus. Zum Glück ist der Endpunkt der Tour nicht mehr weit und dann ist die Wintersaison des KiBe Aarau auch schon beendet.

Jochen Büttner

bunte – Regenjacken und -hosen und wandern noch ein kurzes Stück bis zur ersten Abfahrt. Und tatsächlich: es liegt noch Schnee. Kopf voran werfen sich die jugendlichen Alpinisten auf die Luftmatratzen und sausen erst etwas verhalten, später immer schneller und mutiger, über die dünne Schneedecke. Die wenigen aperen Stellen an diesem Hang werden kunstvoll und gekonnt umkurvt, was allermeistens auch gelingt.

Am Ende der ersten Abfahrt werden die Airboards geschultert oder auf sonstige kreative Weise getragen und zu einem kleinen Sattel transportiert und gezogen, wo nach einer kurzen Rast die nächste Abfahrt beginnt. Auch wenn der Vormittag erst langsam vergeht, ist doch eine deutliche Abnahme der Schneedicke festzustellen. Die weisse Pracht wird weniger – und nasser.

Am Ende der zweiten Abfahrt stehen alle Teilnehmer in der grünen Wiese und laufen zur Bushaltestelle Laurenzenbad. Die vorbeifahrenden Autofahrer schauen schon recht doof auf die Wanderer mit Skihelm, Skibrille, Airboard – mitten in der grünen Landschaft.

Nach kurzer Rast mit diversen Schneeballschlachten bringt der Bus die Gruppe nochmals hinauf, diesmal zur Salhöhe. Von dort geht es direkt hinab und hinüber in Richtung Bänkerjoch, ohne zuviel Höhe zu verlieren, da die Aufstiege durch weichen Schnee und nass-lehmige Wiesen recht anstrengend sind. Vom letzten Sattel dann ein ernüchternder Anblick: der Schnee ist weg. Immerhin finden sich immer wieder grössere Schneeflecken und so hüpfen die Teilnehmer von einem Weiss zum Andern und kosten die letzten Schneemomente bis zum Ende aus. Ein ganz mutiger Luft-

Skitour auf den Uri Rotstock vom 24. März 2012

Nach einer kurzen Begrüssung, um 4.00 Uhr morgens auf dem Badiparkplatz in Schöffland, fuhren wir mit dem Auto des Tourenleiters zu dritt Richtung Isenthal. Um 5.20 Uhr erreichten wir dann den Parkplatz in der Nähe der Seilbahnstation St. Jakob. Nach dem Skischuhe anziehen und einer kurzen Lawinengerätekontrolle, konnten wir unseren Aufstieg mit Stirnlampen im Dunklen beginnen.

Der Aufstieg fing flach an, dies änderte sich bis zur 1. Pause um 7.10 Uhr nicht mehr, danach wurde das Gelände steiler. Um 8.30 Uhr gab es den nächsten Pausenhalt, anschliessend ging es das steile Couloir hinauf Richtung Gitschihöheliütte. Am Ende des Couloirs begrüsst uns endlich die warme Sonne und es gab wieder mal eine kurze Stärkungspause. Um 9.20 Uhr ging es bei herrlichem Sonnenschein, wunderbarer Landschaftskulisse und bei unberührter Schneelandschaft weiter Richtung Gipfel. Diesen erreichten wir dann schlussendlich nach guten 6 Stunden Aufstieg, ohne Pickel, Steigeisen und Skier um 11.40 Uhr. Wir gratulierten einander, genossen die schöne Aussicht und die warme Sonne. Nach dem Mittagessen auf dem Gipfel fuhren wir mit den Skiern bei traumhaften Schneeverhältnissen wieder zurück ins Tal. *Andrej Bloderer*

	<p>Die Rega hilft, auch dank Ihnen.</p>
<p><small>0844 233 888 www.rega.ch</small></p>	<p>Sie sind Gönnerin.</p>

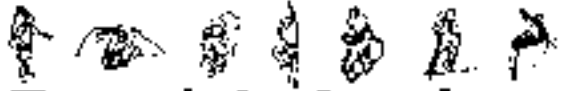
AZB 5001 Aarau 1
PP/Journal
CH-5001 Aarau 1

Adressberichtigungen
nach Postcode 1

Yvonne Widmer
Gislifluhweg 8
5023 Biberstein



TRAMP STORE



Travel & Outdoor

4632 Trimbach b. Olten Tel. 062 293 23 33