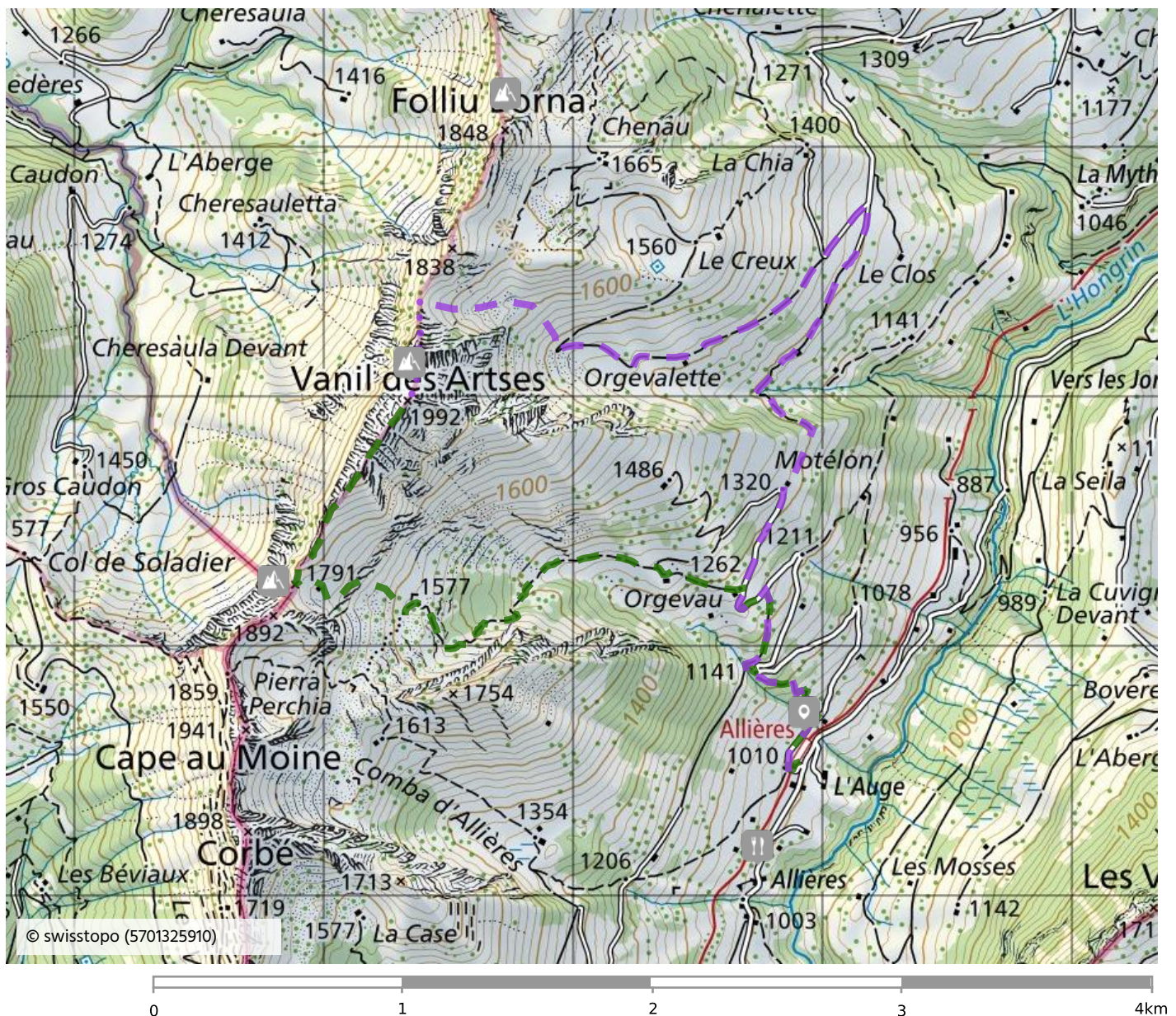


## Par l'arête N

Vanil des Artses 1'992.0 m

|                        |                  |
|------------------------|------------------|
| <b>Point de départ</b> | Allières         |
| <b>Point d'arrivée</b> | Allières         |
| <b>Discipline</b>      | Alpinisme        |
| <b>Difficulté</b>      | PD, 2b           |
| <b>Ascension</b>       | 4–4:30 h, 1000 m |
| <b>Descente</b>        | 1:30–2 h, 1000 m |

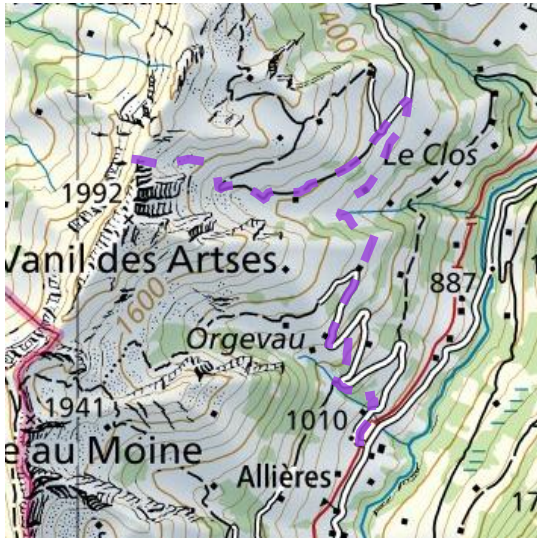


Se lancer sur un itinéraire en terrain alpin est très exigeant et relève de la responsabilité de chacun. Le Club Alpin Suisse CAS ne donne aucune garantie quant aux informations mises à disposition. Toute demande d'indemnités sous n'importe quelle forme est exclue.



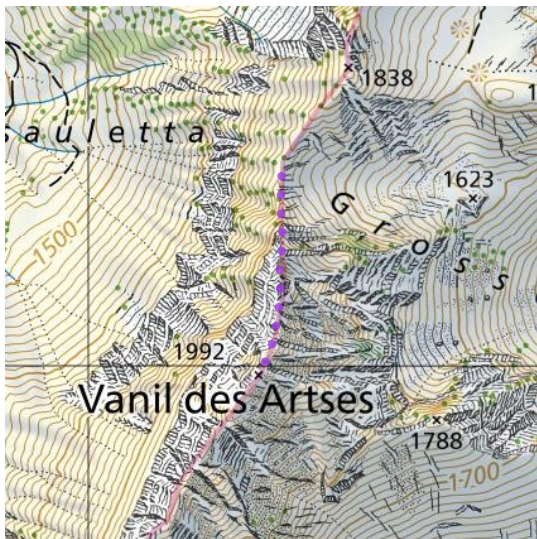
## Description de l'itinéraire

L'arête, d'abord facile, se redresse brusquement en ressaut partiellement rocheux. Il s'agit d'une voie extrême...en herbe. En raison de la qualité du terrain, elle n'est pas à recommander aux non initiés de terrain gazonné particulièrement raide.



### Accès à l'arête N depuis Allières

De la Station d'Allières (MOB) (1006 m), monter le chemin, puis la route d'alpage qui conduit au chalet de Motélon d'Amont (1320 m). Traverser plein NNE le pâturage et basculer dans le vallon de Grosse Orgevalette. Suivre une piste carrossable qui monte à Le Creux et la quitter au 2ème virage en épingle. Remonter des pentes raides, herbeuses puis rocailleuses, jusqu'à gagner le collet au pied de l'arête N (T3+).



### Arête N

Du collet au pied de l'arête N, on suit d'abord cette arête, qui devient bientôt très abrupte et délicate. Prendre alors une vire dans le versant W jusqu'à un vieux point d'ancrage puis remonter sur l'arête par des gazons très raides. Le grand ressaut qui suit se contourne ainsi: traverser à nouveau dans le versant W jusqu'à un sapin pour faire relais (exposé), puis retourner à nouveau sur l'arête par des pentes herbeuses très raides entrecoupées de bancs rocheux et d'une petite vire. La suite de l'ascension jusqu'au sommet est moins exposée et s'effectue intégralement sur l'arête (quelques courts passages rocheux à franchir). Vagues traces de peinture bleue défraîchies et quelques points d'ancrage.



### Descente par l'arête SW

Descendre l'arête sur son fil d'abord facile, puis lorsqu'elle se raidit franchement, la contourner par deux petites vires dans le versant W (câble peu visible en place) qui ramène à une petite brèche. Poursuivre à nouveau sur l'arête avec encore quelques pas aériens jusqu'à une échancrure (P. 1791, nommé dans la région Trou de l'Etoile). Quitter l'arête et rejoindre plein E l'alpage à moutons de Pré Fleuri (abri sommaire, mais sans eau). La sente peu marquée passe ensuite au travers de quelques rochers jusqu'aux ruines de l'ancien alpage L'Urqui (1577 m). De là, on retrouve le sentier bien marqué du vallon d'Orgevau qui ramène à la halte de train d'Allières.





## Information supplémentaire

*Point de départ*

**Allières (1006 m)**

Sur la ligne MOB Montreux – Montbovon – Zweisimmen.

*Point d'arrivée*

**Allières (1006 m)**

Sur la ligne MOB Montreux – Montbovon – Zweisimmen.

*Difficulté*

Conditions requises: terrain sec et pied sûr. L'arête N n'est pas conseillée dans le sens descente.

Matériel: piolet, corde 30m, quelques friends moyens, sangles, 2-3 dégaines.

En début d'hiver, si le terrain est gelé mais non enneigé, l'arête pourrait peut-être se parcourir en mode dry.

*Restauration et nuitée*

**Hôtel de la Croix de Fer (1003 m)**

<https://www.lacroixdeferallieres.ch>

*Sommet voisin*

**Le Pila (1891 m)**

Ce sommet est le point le plus élevé d'une crête accidentée qui s'étend en arc de cercle du Col de Pierra Perchia (1859 m, sans nom sur CN) au SE du Trou de l'Etoile (1791 m, sans nom sur CN). Le versant NW très raide est entièrement rocheux et délité.

**Folliu Borna (1848 m)**

C'est une simple protubérance de la longue arête qui monte du Col de Lys au Vanil des Artses, à mi-distance de l'un à l'autre.

## Remarques personnelles

---

---

---

---

---

---

---

---

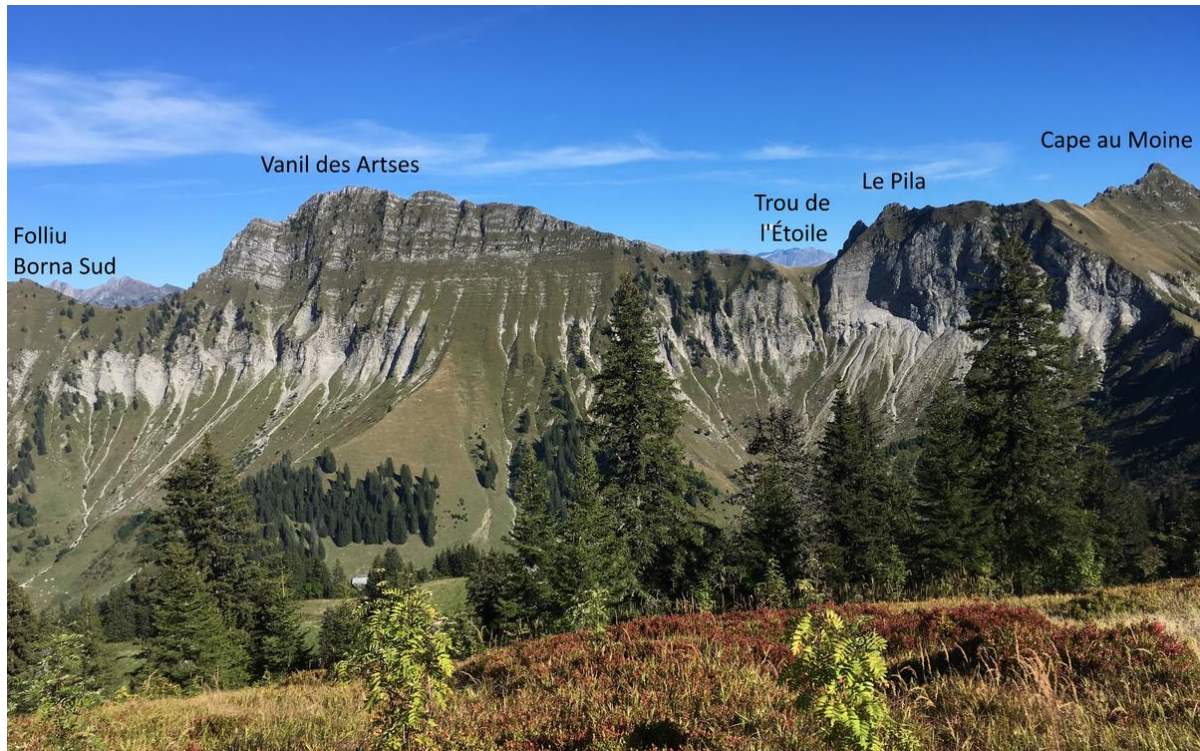
---

---

---



## Topo



Panorama sur la crête du Vanil; depuis Le Molard., Mireille Vuadens